

El Usuario puede registrarse y acceder a Shelly Cloud, utilizando aplicaciones móviles Android y iOS, o cualquier navegador de Internet y el sitio web: <https://my.Shelly.cloud/>

## Controlador LED WiFi inteligente

### GUÍA DEL USUARIO



- LEYENDA:**
- YO** - Interruptor de entrada (CA o CC) para encendido / apagado / atenuación
  - DC** - + Fuente de alimentación de 12/24 V CC
  - GND** - Fuente de alimentación de 12/24 V CC
  - R** - Control de luz roja
  - G** - Control de luz verde
  - B** - Control de luz azul
  - W** - Control de luz blanca

## Especificación

El controlador LED RGBW2 WiFi Shelly® de Allterco Robots está diseñado para instalarse directamente en una tira / luz LED para controlar el color y la atenuación de la luz. Shelly puede funcionar como dispositivo independiente o como accesorio de un controlador de automatización del hogar.

Fuente de alimentación: 12 o 24 V CC	Potencia de la señal de radio: 1 mW
Potencia de salida (12V): • 144W - potencia combinada • 45 W - por canal	Protocolo de radio: WiFi 802.11 b / g / n
Potencia de salida (24 V): • 288W - potencia combinada • 90W - por canal	Frecuencia: 2400 - 2500 MHz;
Cumple con la UE	rango operacional (dependiendo del local construcción):
<b>normas:</b> • Directiva RE 2014/53 / UE	• hasta 20 m al aire libre
• LVD 2014/35 / UE	• hasta 10 m en interiores
• EMC 2004/108 / UE	Dimensiones (HxWxL): 43 x 38 x 14 mm
• RoHS2 2011/85 / UE	Consumo eléctrico: <1 W
Temperatura de trabajo: de -20 ° C a 40 ° C	

## Información técnica

- Control a través de WiFi desde un teléfono móvil, PC, sistema de automatización o cualquier otro Dispositivo que admita el protocolo HTTP y / o UDP.
- Gestión de microprocesadores.
- Elementos controlados: múltiples diodos LED blancos y de color (RGB).
- Shelly puede controlarse mediante un botón / interruptor externo.

**¡PRECAUCIÓN!** Peligro de electrocución. El montaje del dispositivo en la red eléctrica debe realizarse con precaución.

**¡PRECAUCIÓN!** No permita que los niños jueguen con el botón / interruptor conectado al dispositivo. Mantenga los Dispositivos para el control remoto de Shelly (teléfonos móviles, tabletas, PC) fuera del alcance de los niños.

### Introducción a Shelly®

Shelly® es una familia de dispositivos innovadores, que permiten el control remoto de electrodomésticos a través de teléfono móvil, PC o sistema doméstico. Shelly® utiliza WiFi para conectarse a los dispositivos que lo controlan. Pueden estar en la misma red WiFi o pueden utilizar el acceso remoto (a través de Internet). Shelly® puede funcionar de forma autónoma, sin ser gestionada por un controlador doméstico, en la red WiFi local, así como a través de un servicio en la nube, desde cualquier lugar donde el Usuario tenga acceso a Internet.

Shelly® cuenta con un servidor web integrado, a través del cual el Usuario puede ajustar, controlar y monitorear el Dispositivo. Shelly® tiene dos modos WiFi: punto de acceso (AP) y modo Cliente (CM). Para operar en modo cliente, un enrutador WiFi debe estar ubicado dentro del alcance del dispositivo. Shelly® Los dispositivos pueden comunicarse directamente con otros dispositivos WiFi a través del protocolo HTTP.

El fabricante puede proporcionar una API. Shelly® Los dispositivos pueden estar disponibles para monitorear y controlar incluso si el Usuario está fuera del alcance de la red WiFi local, siempre que el enrutador WiFi esté conectado a Internet. Se podría utilizar la función de nube, que se activa a través del servidor web del Dispositivo o mediante la configuración en la aplicación móvil Shelly Cloud.

### Instrucciones de instalación

**¡PRECAUCIÓN!** Peligro de electrocución. El montaje / instalación del Dispositivo debe ser realizado por una persona calificada (electricista).

**¡PRECAUCIÓN!** Peligro de electrocución. Incluso cuando el dispositivo está apagado, es posible que haya voltaje en sus pinzas. Cada cambio en la conexión de las abrazaderas debe realizarse después de asegurarse de que toda la energía local esté apagada / desconectada.

**¡PRECAUCIÓN!** No conecte el dispositivo a dispositivos que excedan la carga máxima dada!

**¡PRECAUCIÓN!** Conecte el dispositivo solo de la forma que se muestra en estas instrucciones. Cualquier otro método podría causar daños y / o lesiones.

**¡PRECAUCIÓN!** Antes de comenzar la instalación, lea la documentación adjunta detenidamente y completamente. El incumplimiento de los procedimientos recomendados podría provocar un mal funcionamiento, un peligro para su vida o una violación de la ley. Allterco Robotics no se hace responsable de ninguna pérdida o daño en caso de una instalación u operación incorrecta de este dispositivo.

**¡PRECAUCIÓN!** Utilice el dispositivo solo con la red eléctrica y los aparatos que cumplan con todas las regulaciones aplicables. un cortocircuito en la red eléctrica o cualquier aparato conectado al dispositivo puede dañar el dispositivo.

**RECOMENDACIÓN:** El Dispositivo puede estar conectado y controlar circuitos eléctricos y aparatos solo si cumplen con los estándares y normas de seguridad respectivos.

**RECOMENDACIÓN:** El Dispositivo puede estar conectado y controlar circuitos eléctricos y enchufes de luz solo si cumplen con los estándares y normas de seguridad respectivos.

### Inclusión inicial

Antes de instalar / montar el dispositivo, asegúrese de que la red esté apagada (disyuntores apagados).

Conecte el Shelly a la red eléctrica siguiendo el esquema de cableado anterior (fig.1). Puede elegir si desea utilizar Shelly con la aplicación móvil Shelly Cloud y el servicio Shelly Cloud. También puede familiarizarse con las instrucciones de Gestión y Control a través de la interfaz web incorporada.

### Controla tu hogar con tu voz

Todos los dispositivos Shelly son compatibles con Amazon Echo y Google Home.

Consulte nuestra guía paso a paso sobre:

- <https://shelly.cloud/compatibility/Alexa>
- <https://shelly.cloud/compatibility/Assistant>



## APLICACIÓN MÓVIL PARA GESTIÓN DE SHELLY®

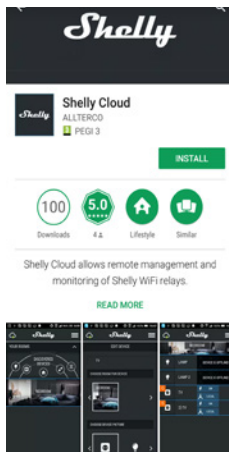


Shelly Cloud te da la oportunidad de controlar y ajustar todo Shelly® Dispositivos de cualquier parte del mundo.

Solo necesita una conexión a Internet y nuestra aplicación móvil, instalada en su teléfono inteligente o tableta.

Para instalar la aplicación, visite Google Play (Android - fig. 2) o App Store (iOS - fig.3) e instale la aplicación Shelly Cloud.

figo. 2



figo. 3



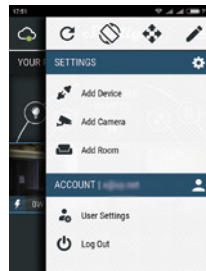
Shelly creará su propio punto de acceso (AP) WiFi.

**ADVERTENCIA:** En caso de que el dispositivo no haya creado su propia red WiFi con SSID como shellyrgbw2-35FA58 compruebe si ha conectado Shelly correctamente mediante el esquema en Fig. 1. Si no ve una red WiFi activa con SSID como shellyrgbw2-35FA58, restablecer el dispositivo. Si el dispositivo se ha encendido, debe apagarlo y volver a encenderlo. Después de encender la unidad, tiene 20 segundos para presionar 5 veces consecutivas el interruptor conectado a CC (SW). O si tiene acceso físico al dispositivo, presione el botón de reinicio una vez. La tira de luz LED comenzará a parpadear. Una vez que el dispositivo haya comenzado a parpadear, apague y vuelva a encender. Shelly debería volver al modo AP. De lo contrario, repita o comuníquese con nuestro servicio de atención al cliente en: [support@Shelly.cloud](mailto:support@Shelly.cloud)

### Paso 2

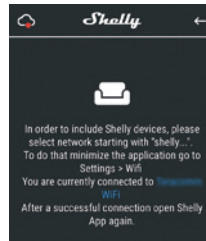
Elija "Agregar dispositivo".

Para agregar más dispositivos más adelante, use el menú de la aplicación en la esquina superior derecha de la pantalla principal y haga clic en "Agregar dispositivo". Escriba el nombre (SSID) y la contraseña de la red WiFi a la que desea agregar el dispositivo.



### Paso 3

Si usa iOS: Verá la siguiente pantalla:

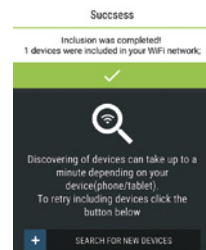


Presione el botón de inicio de su iPhone / iPad / iPod. Abra Configuración» WiFi y conéctese a la red WiFi creada por Shelly, por ejemplo shellyrgbw2-35FA58.

Si usa Android: su teléfono / tableta escaneará e incluirá automáticamente todos los dispositivos Shelly nuevos en la red WiFi a la que está conectado.



Tras la inclusión exitosa del dispositivo en la red Wi-Fi, verá la siguiente ventana emergente:



Aproximadamente 30 segundos después del descubrimiento de cualquier dispositivo nuevo en la red WiFi local, se mostrará una lista por defecto en la sala "Dispositivos descubiertos".



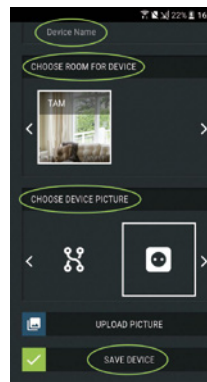
### Paso 5:

Ingrese Dispositivos descubiertos y elija el Dispositivo que desea incluir en su cuenta.



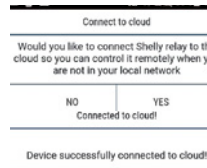
### Paso 6:

Ingrese un nombre para el dispositivo (en el campo DeviceName). Elija una habitación en la que deba colocarse el dispositivo. Puede elegir un icono o agregar una imagen para que sea más fácil de reconocer. Presione "Guardar dispositivo".



### Paso 7:

Para habilitar la conexión al servicio Shelly Cloud para el control y monitoreo remotos del Dispositivo, presione "YES" en la siguiente ventana emergente.



### Configuración de dispositivos Shelly

Una vez que su dispositivo Shelly está incluido en la aplicación, puede controlarlo, cambiar su configuración y automatizar su funcionamiento.

Para encender y apagar el dispositivo, utilice el botón de encendido / apagado correspondiente.

Para ingresar al menú de detalles del Dispositivo respectivo, simplemente haga clic en su nombre.

Desde el menú de detalles puede controlar el Dispositivo, así como editar su apariencia y configuración.

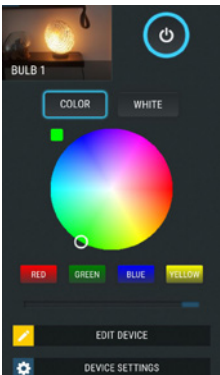
### Etapa 4:

**Paso 1**  
Después de la instalación de Shelly y la energía está encendida

**Inclusión del dispositivo**  
Para agregar un nuevo dispositivo Shelly, instálelo en la red eléctrica siguiendo las instrucciones de instalación incluidas con el dispositivo.

Shelly Cloud permite un control y seguimiento sencillos mediante un teléfono móvil, tableta o PC.

Shelly Cloud le brinda la oportunidad de crear escenas para el encendido o apagado automático de los dispositivos en horas predefinidas o en función de otros parámetros como temperatura, humedad, luz, etc. (con sensor disponible en Shelly Cloud).



## La interfaz web incorporada

Incluso sin la aplicación móvil, Shelly se puede configurar y controlar a través de un navegador y una conexión WiFi de un teléfono móvil, tableta o PC.

### ABREVIATURAS UTILIZADAS:

**Shelly-ID** - el nombre único del dispositivo. Consiste en 6 o más personajes. Puede incluir números y letras, por ejemplo **35FA58**.

**SSID** - el nombre de la red WiFi, creada por el Dispositivo, por ejemplo **shellyrgbw2-35FA58**.

**Punto de acceso (AP)** - el modo en el que el dispositivo crea su propio punto de conexión WiFi con el nombre correspondiente (SSID).

**Modo cliente (CM)** - el modo en el que el dispositivo está conectado a otra red WiFi.

### Inclusión inicial

#### Paso 1

Instale Shelly en la red eléctrica siguiendo los esquemas descritos anteriormente y enciéndalo. Shelly creará su propia red WiFi (AP).

**ADVERTENCIA:** En caso de que el dispositivo no haya creado su propia red WiFi con SSID como **shellyrgbw2-35FA58** compruebe si ha conectado Shelly correctamente según el esquema de la Fig. 1. Si no ve una red WiFi activa con SSID como

**shellyrgbw2-35FA58**, restablezca el dispositivo. Si el dispositivo se ha encendido, debe apagarlo y volver a encenderlo. Después de encender la unidad, tiene 20 segundos para presionar 5 veces consecutivas el interruptor conectado a CC (SW). O si tiene acceso físico al dispositivo, presione el botón de reinicio una vez. La tira de luz LED comenzará a parpadear. Una vez que el dispositivo haya comenzado a parpadear, apague y vuelva a encender. Shelly debería volver al modo AP. De lo contrario, repita o comuníquese con nuestro servicio de atención al cliente en: [support@Shelly.cloud](mailto:support@Shelly.cloud)

#### Paso 2

Cuando Shelly ha creado una red WiFi propia (AP propio), con nombre (SSID) como **shellyrgbw2-35FA58**. Conéctese a él con su teléfono, tableta o PC.

#### Paso 3

Tipo **192.168.33.1** en el campo de dirección de su navegador para cargar la interfaz web de Shelly.

se enciende o se apaga automáticamente al amanecer / atardecer, o en un momento específico antes o después del amanecer / atardecer. Son posibles múltiples horarios.

### Seguridad de Internet

**Modo WiFi - Cliente:** Permite que el dispositivo se conecte a una red WiFi disponible. Después de escribir los detalles en los campos respectivos, presione Conectar.

**Modo WiFi - Punto de acceso:** Configure Shelly para crear un punto de acceso Wi-Fi. Después de escribir los detalles en los campos respectivos, presione Crear punto de acceso.

**Nube:** Habilite o deshabilite la conexión al servicio en la nube.

**Restringir el inicio de sesión:** Restrinja la interfaz web de Shelly con un nombre de usuario y una contraseña. Después de escribir los detalles en los campos respectivos, presione Restringir: Shelly.

**¡ATENCIÓN!** Si ingresó información incorrecta (configuraciones incorrectas, nombres de usuario, contraseñas, etc.), no podrá conectarse a Shelly y tendrá que restablecer el dispositivo.

**ADVERTENCIA:** En caso de que el dispositivo no haya creado su propia red WiFi con SSID como **shellyrgbw2-35FA58** compruebe si ha conectado Shelly correctamente según el esquema de la Fig. 1. Si no ve una red WiFi activa con SSID como

**shellyrgbw2-35FA58**, restablezca el dispositivo. Si el dispositivo se ha encendido, debe apagarlo y volver a encenderlo. Después de encender la unidad, tiene 20 segundos para presionar 5 veces consecutivas el interruptor conectado a CC (SW). O si tiene acceso físico al dispositivo, presione el botón de reinicio una vez. La tira de luz LED comenzará a parpadear. Una vez que el dispositivo haya comenzado a parpadear, apague y vuelva a encender. Shelly debería volver al modo AP. De lo contrario, repita o comuníquese con nuestro servicio de atención al cliente en: [support@Shelly.cloud](mailto:support@Shelly.cloud)



**Avanzado - Configuración de desarrollador:** Aquí puede cambiar la ejecución de la acción:

- A través de CoAP (CoIoT)
- Via MQTT

**Actualización de firmware:** Muestra la versión actual del firmware. Si hay una versión más nueva disponible, anunciada y publicada oficialmente por el fabricante, puede actualizar su dispositivo Shelly. Haga clic en Cargar para instalarlo en su dispositivo Shelly.

### Configuraciones

**Encendido en modo predeterminado**

Esto establece el estado de salida predeterminado cuando Shelly está encendido.

**EN:** Configure Shelly para que se encienda, cuando tenga energía.

**APAGADO:** Configure Shelly para que se apague, cuando tenga energía.

**Restaurar último modo:** Configure Shelly para volver al último estado estaba adentro, cuando tiene poder.

**Zona horaria y ubicación geográfica**  
Activar o desactivar la detección automática de zona horaria y Geo-ubicación.

**Actualización de firmware:** Actualice el firmware de Shelly, cuando un nuevo se lanza la versión.

**Restablecimiento de fábrica:** Devuelve Shelly a su configuración predeterminada de fábrica.

**Reinico del dispositivo:** Reinicia el dispositivo.

**Información del dispositivo**

Aquí puede ver la identificación única de Shelly.

### Características adicionales

Shelly permite el control a través de HTTP desde cualquier otro dispositivo, controlador de automatización del hogar, aplicación móvil o servidor.

Para obtener más información sobre el protocolo de control REST, visite: <https://shelly.cloud/developers/> o envíe una solicitud a: [developers@shelly.cloud](mailto:developers@shelly.cloud)

## Protección del medio ambiente

Esta marca en el dispositivo, accesorios o documentación indica que el dispositivo y sus accesorios electrónicos (cargador, cable USB) deben desecharse únicamente en lugares especialmente designados.

Esta marca en la batería, el manual de instrucciones, las instrucciones de seguridad, la tarjeta de garantía o el embalaje indica que la batería del dispositivo debe desecharse solo en lugares especialmente designados.

Siga las instrucciones para la protección del medio ambiente y la eliminación adecuada del Dispositivo, sus accesorios y su embalaje para el reciclaje de los materiales para su uso posterior y para mantener limpio el medio ambiente.

## Términos de garantía

1. El plazo de garantía del Dispositivo es de 24 (veinticuatro) meses, a partir de la fecha de compra por parte del Usuario final. El fabricante no es responsable de los términos de garantía adicionales por parte del vendedor final.

2. La Garantía es válida para el territorio de la UE. La garantía se aplica de acuerdo con todas las leyes pertinentes y las protecciones de los derechos de los usuarios. El comprador del Dispositivo tiene derecho a ejercer sus derechos de acuerdo con todas las leyes y regulaciones aplicables.

3. Los términos de la garantía son proporcionados por Alterco Robotics EOOD

en lo sucesivo, el Fabricante), constituida bajo la ley búlgara, con dirección de registro 109 Bulgaria Blvd, piso 8, Región de Triaditsa, Sofia 1404, Bulgaria, inscrita en el Registro Mercantil mantenido por la Agencia de Registro del Ministerio de Justicia de Bulgaria bajo el Código de Identidad Unificado (IUC) 202320104.

4. Las reclamaciones relativas a la conformidad del Dispositivo con los términos del contrato de venta deberán dirigirse al Vendedor, de acuerdo con sus términos de venta.

5. Los daños tales como muerte o lesiones corporales, deterioro o daños a objetos diferentes al producto defectuoso, causados por un producto defectuoso, deben reclamarse al Fabricante utilizando los datos de contacto de la empresa del Fabricante.

6. El Usuario puede contactar al Fabricante en [apoyo@shelly.nube](mailto:apoyo@shelly.nube) para problemas operativos que puedan resolverse de forma remota. Se recomienda que el usuario se comunique con el fabricante antes de enviarlo para su reparación.

7. Las condiciones de eliminación de defectos dependen de las condiciones comerciales del Vendedor. El fabricante no es responsable por el mantenimiento inoportuno del dispositivo o por reparaciones defectuosas realizadas por un servicio no autorizado.

8. Al ejercer sus derechos bajo esta garantía, el Usuario debe proporcionar al Dispositivo los siguientes documentos: recibo y tarjeta de garantía válida con fecha de compra.

9. Después de que se haya realizado una reparación en garantía, el periodo de garantía se extiende solo por ese periodo.

10. La garantía no **NO** cubrirá cualquier daño al Dispositivo que ocurra en las siguientes circunstancias:

• Cuando el Dispositivo ha sido usado o cableado de manera inapropiada, incluyendo fusibles inapropiados, sobrepasando los valores máximos de carga y corriente, descarga eléctrica, cortocircuito u otros problemas en el suministro de energía, la red eléctrica o la red de radio.

• Cuando hay un incumplimiento entre la tarjeta de garantía y / o sin un recibo de compra, o intento de falsificación de estos documentos, incluyendo (pero no limitado a) la tarjeta de garantía o los documentos que prueban la compra.

• Cuando ha habido un intento de autoreparación, (des) instalación, modificación o adaptación del Dispositivo por parte de personas no autorizadas.

• Manejo, almacenamiento o transporte inadecuado intencional o negligente del Dispositivo, o en caso de incumplimiento de las instrucciones incluidas en esta garantía.

• Cuando se ha utilizado una fuente de alimentación, una red o dispositivos defectuosos no estándar.

• Cuando ocurren daños que fueron causados independientemente del Fabricante, incluidos, entre otros: inundaciones, tormentas, incendios, rayos, desastres naturales, terremotos, guerras, guerras civiles, otras causas de fuerza mayor, accidentes imprevisibles, robos, daños por agua, cualquier daño causado por la entrada de líquidos, condiciones climáticas, calentamiento solar, cualquier daño causado por la intrusión de arena, humedad, temperatura alta o baja o contaminación del aire.

• Cuando existen otras razones más allá del defecto de fabricación, que incluyen pero no se limitan a: daños por agua, entrada de líquido en el Dispositivo, condiciones climáticas, sobrecalentamiento solar, intrusión de arena, humedad, temperatura alta o baja, contaminación del aire. [U1]

• Cuando se hayan producido daños mecánicos (apertura forzada, rotura, grietas, rayones o deformaciones) provocados por un golpe, caída, o por otro objeto, mal uso, o provocados por no seguir las instrucciones de uso.

• Cuando el daño ha sido causado por la exposición del Dispositivo a condiciones exteriores severas tales como: alta humedad, polvo, temperatura demasiado baja o demasiado alta. Los términos del almacenamiento adecuado se especifican en el Manual del usuario.

• Cuando el daño ha sido causado por falta de mantenimiento por parte del Usuario, como se especifica en el Manual de Usuario.

• Cuando el daño ha sido causado por accesorios defectuosos o no recomendados por el fabricante.

• Cuando el daño ha sido causado por el uso de repuestos no originales o accesorios no aptos para el modelo de Dispositivo especificado, o después de reparaciones y cambios realizados por un servicio o persona no autorizada.

• Cuando el daño ha sido causado por el uso de Dispositivos y / o accesorios defectuosos.

• Cuando el daño ha sido causado por software defectuoso, un virus informático u otro comportamiento dañino en Internet, o por la falta de actualizaciones de firmware o actualizaciones incorrectas por un método no proporcionado por el Fabricante o por el software del Fabricante.

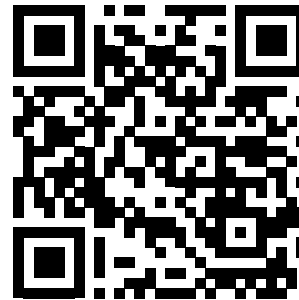
11. La gama de reparaciones de garantía no incluye mantenimiento e inspecciones periódicas, en particular limpieza, ajustes, comprobaciones, corrección de errores o parámetros del programa y otras actividades que deben ser realizadas por el Usuario (Comprador). La garantía no cubre el desgaste del Dispositivo, porque dichos elementos tienen una vida útil limitada.

12. El Fabricante no es responsable de ningún daño a la propiedad causado por un defecto en el Dispositivo. El fabricante no es responsable por daños indirectos (incluidos, entre otros, lucro cesante, ahorros, lucro cesante, reclamaciones de terceros) en relación con cualquier defecto del Dispositivo, ni por ningún daño a la propiedad o lesión personal que surja de o esté relacionado al uso del Dispositivo.

13. El Fabricante no es responsable de los daños causados por circunstancias independientes del Fabricante, que incluyen, entre otros: inundaciones, tormentas, incendios, rayos, desastres naturales, terremotos, guerras, disturbios civiles y otras causas de fuerza mayor, accidentes imprevisibles, o robo.

Puede encontrar la última versión de la guía del usuario de Shelly RGBW2 en esta dirección: <https://shelly.cloud/download/>

O escaneando este código QR:



**Fabricante:** *Alterco Robotics EOOD*

**Habia a:** *Sofia, 1407, 103 Cherni vrab blvd.*

**Tel.:** *+ 359 2 988 7435*

**Email:** [support@shelly.cloud](mailto:support@shelly.cloud)

<http://www.Shelly.cloud>

La Declaración de conformidad está disponible en:

<https://Shelly.cloud/declaration-of-conformity/>

Los cambios en los datos de contacto los publica el fabricante en el sitio web oficial del dispositivo:

<http://www.Shelly.cloud>

El Usuario está obligado a mantenerse informado de cualquier modificación de estos términos de garantía antes de ejercer sus derechos frente al Fabricante.

Todos los derechos de las marcas comerciales Ella y Shelly y otros derechos intelectuales asociados con este dispositivo pertenecen a Alterco Robotics EOOD.



**Modos de trabajo** - Shelly RGBW2 tiene dos modos de trabajo: Color y Blanco

**Color** - En el modo Color, tiene una gama a todo color para elegir el color deseado.

Debajo de la gama de colores tiene 4 colores puros predefinidos: rojo, verde, azul y amarillo. Debajo de los colores predefinidos tiene el control deslizante de atenuación desde el cual puede variar el brillo de Shelly RGBW2.

**Blanco** - En el modo Blanco, tiene cuatro canales separados, cada uno con un botón de encendido / apagado y un control deslizante de atenuación, desde el cual puede establecer el brillo deseado para el canal correspondiente de Shelly RGBW2.

### Editar dispositivo

Desde aquí puedes editar:

- **Estado** del
- Sala de dispositivos
- Imagen del dispositivo

Cuando haya terminado, presione **Guardar dispositivo**.

### Temporizador

Para administrar la fuente de alimentación automáticamente, puede utilizar:

**Apagado automático:** Después de encender, la fuente de alimentación se apagará automáticamente después de un tiempo predefinido (en segundos). Un valor de 0 cancelará el apagado automático.

**Encendido automático:** Después de apagar, la fuente de alimentación se encenderá automáticamente después de un tiempo predefinido (en segundos). Un valor de 0 cancelará el encendido automático.

### Programación semanal

**Esta función requiere una conexión a Internet.**

Para usar Internet, un dispositivo Shelly debe estar conectado a una red WiFi local con conexión a Internet que funcione.

Shelly puede encenderse / apagarse automáticamente a una hora predefinida. Son posibles múltiples horarios.

### La salida del sol puesta de sol

**Esta función requiere una conexión a Internet.**

Shelly recibe información real a través de Internet sobre la hora del amanecer / atardecer en su área. Shelly puede encenderse o apagarse automáticamente al amanecer / atardecer, o en un momento específico antes o después del amanecer / atardecer. Son posibles múltiples horarios.

### Seguridad de Internet

**Modo WiFi - Cliente:** Permite que el dispositivo se conecte a una red WiFi disponible. Después de escribir los detalles en los campos respectivos, presione Conectar.

**Modo WiFi - Punto de acceso:** Configure Shelly para crear un punto de acceso Wi-Fi. Después de escribir los detalles en los campos respectivos, presione Crear punto de acceso.

**Nube:** Habilite o deshabilite la conexión al servicio en la nube.

**Restringir el inicio de sesión:** Restrinja la interfaz web de Shelly con un nombre de usuario y una contraseña. Después de escribir los detalles en los campos respectivos, presione Restringir: Shelly.

### Configuraciones

**Encendido Modo predeterminado ENCENDIDO:** Configure Shelly para Esto establece el estado de salida predeterminado cuando Shelly está encendido.

que se encienda, cuando tenga energía.

**APAGADO:** Configure Shelly para que se apague, cuando tenga energía.

**Restaurar último modo:** Configure Shelly para volver al último estado estaba adentro, cuando tiene poder.

### Actualización de firmware

Actualice el firmware de Shelly cuando se lance una nueva versión. Activar o

### Zona horaria y ubicación geográfica

desactivar la detección automática de zona horaria y

Geo-ubicación.

### Restablecimiento de fábrica

Devuelve Shelly a su configuración predeterminada de fábrica.

### Información del dispositivo

Aquí puedes ver:

- ID del dispositivo - Identificación única de Shelly
- IP del dispositivo - La IP de Shelly en tu red wifi

## Página de inicio

Esta es la página de inicio de la interfaz web incorporada. Si se ha configurado correctamente, verá información sobre:

• Modo de trabajo actual: color o blanco

• **Estado actual** (activar /

• Nivel de brillo actual

• Botón de encendido

• Conexión a la nube

• Tiempo presente

• Configuración



### Temporizador

Para administrar la fuente de alimentación automáticamente, puede utilizar:

**Apagado automático:** Después de encender, la fuente de alimentación se apagará automáticamente después de un tiempo predefinido (en segundos). Un valor de 0 cancelará el apagado automático.

**Encendido automático:** Después de apagar, la fuente de alimentación se encenderá automáticamente después de un tiempo predefinido (en segundos). Un valor de 0 cancelará el encendido automático.

### Programación semanal

**Esta función requiere una conexión a Internet.**

Para usar Internet, un dispositivo Shelly debe estar conectado a una red WiFi local con conexión a Internet que funcione.

Shelly puede encenderse / apagarse automáticamente a una hora predefinida. Son posibles múltiples horarios.

### La salida del sol puesta de sol

**Esta función requiere una conexión a Internet.**

Shelly recibe información real a través de Internet sobre la hora del amanecer / atardecer en su área. Shelly puede girar